

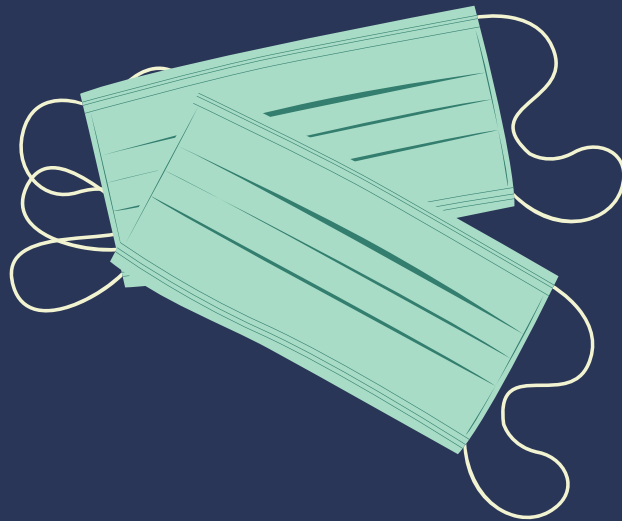


INCAE
BUSINESS SCHOOL

Cátedra Strachan
de Filantropía e Inversión Social

ESPECIAL COVID-19:
INFORMACIÓN PARA PERSONAL DE SALUD
CENTROAMERICANO

**RECOMENDACIONES PARA LA
ADMINISTRACIÓN Y EL USO DE
MASCARILLAS**



Elaborado por Deborah Itriago con información del Center for Disease Control and Prevention

Estrategias para optimizar el suministro de máscaras faciales

Destinatario: estas consideraciones están dirigidas a funcionarios de salud pública, líderes de servicios de salud ocupacional y programas de prevención y control de infecciones; y otros líderes de entornos de atención médica responsables de desarrollar e implementar políticas y procedimientos para prevenir la transmisión de patógenos que producen enfermedades.

Propósito: Este documento ofrece una serie de estrategias u opciones para optimizar los suministros de máscaras faciales en entornos de atención médica cuando el suministro es limitado. Por lo general, se plantean tres tipos de situaciones que caracterizan la capacidad de respuesta en la atención médica (capacidad convencional, de contingencia y crisis). Plantear las distintas situaciones, permite implementar distintas medidas para garantizar el suministro de máscaras cuando sea necesario durante el proceso de atención médica:

- **Capacidad convencional:** las medidas consisten en prestar atención al paciente sin ningún cambio en las prácticas habituales. Este conjunto de medidas, que consiste en controles de ingeniería, administrativos y de equipos de protección personal (EPP), debería estar ya implementado en los planes generales de prevención y control de infecciones en entornos de atención médica.
- **Capacidad de contingencia:** estas medidas podrían cambiar las prácticas estándar diarias, pero podrían no tener un impacto significativo en la atención brindada al paciente o en la seguridad del personal de atención médica. Estas prácticas pueden usarse temporalmente durante los períodos esperados de escasez de máscaras.
- **Capacidad de crisis:** estrategias que no son proporcionales a los estándares de atención regular. Es posible que sea necesario tener en cuenta estas medidas, o una combinación de éstas, durante los períodos de escasez de máscaras.

Estrategias de capacidad convencional

- Use máscaras faciales de acuerdo con el etiquetado del producto y los protocolos establecidos, según el contexto.
 - Las máscaras quirúrgicas aprobadas por la FDA[1] están diseñadas para proteger contra salpicaduras y aerosoles y, por lo general se usan cuando se anticipan tales exposiciones, incluidos los procedimientos quirúrgicos.

[1] La FDA es la agencia del gobierno de los Estados Unidos responsable de la regulación de alimentos, medicamentos, cosméticos, aparatos médicos, productos biológicos y derivados sanguíneos.

- Las máscaras faciales que no están reguladas por la FDA, como algunas máscaras de procedimientos, que generalmente se usan con fines de aislamiento, podrían no proporcionar protección contra salpicaduras y aerosoles.

Estrategias de capacidad de contingencia

- Cancele selectivamente los procedimientos opcionales y no urgentes y las citas para las cuales el profesional de la salud generalmente usa una máscara facial.
- Elimine las máscaras para visitantes en las áreas públicas.
 - Los centros de salud pueden considerar eliminar todas las máscaras en las áreas públicas. Las máscaras faciales pueden estar disponibles para los pacientes sintomáticos al registrarse en los puntos de entrada. Todas las máscaras deberán colocarse en un sitio seguro y monitoreado. Esto es especialmente importante en áreas de alto tráfico como las áreas de emergencia.
- Implemente el uso extendido de máscaras faciales.
 - El uso extendido de la máscara consiste en usar la misma máscara para distintos encuentros de contacto cercano con pacientes diferentes, sin quitarse la máscara entre los encuentros con los pacientes.
 - La máscara deberá retirarse y desecharse si está sucia, dañada o resulta difícil respirar.
 - El profesional de la salud no debe tocar su máscara facial. Si toca o ajusta su máscara facial, deberá realizar inmediatamente la higiene de manos.
 - El profesional de la salud deberá abandonar el área de atención al paciente si necesita quitarse la máscara.
- **Restrinja el uso de las máscaras faciales a los profesionales de la salud, en lugar de los pacientes, para el control de la fuente.**
 - Haga que los pacientes con síntomas de infección respiratoria usen tejidos u otro tipo de barreras para cubrirse la boca y la nariz.

Estrategias de capacidad de crisis

- Cancele todos los procedimientos opcionales y no urgentes y las citas para las cuales el profesional de la salud generalmente usa una máscara facial.
- Use máscaras faciales más allá de la vida útil designada por el fabricante durante las actividades de atención al paciente.
 - Si no hay una fecha disponible en la etiqueta o el empaque de la máscara facial, el personal designado en las instalaciones o contextos de atención médica deberá comunicarse con el fabricante.
 - El usuario deberá inspeccionar visualmente el producto antes de usarlo y, si hay dudas (como materiales degradados o rasgaduras visibles), desechar el producto.
- Implemente la reutilización limitada de máscaras faciales.

La reutilización limitada de las máscaras faciales es la práctica de utilizar la misma máscara facial por parte de un profesional de la salud para múltiples encuentros con diferentes pacientes, pero retirarla después de cada encuentro.

- Se debe garantizar que el profesional de la salud no toque las superficies externas de la máscara durante el cuidado, y que la extracción y el reemplazo de la máscara se realicen de manera cuidadosa y deliberada.
- La máscara deberá retirarse y desecharse si está sucia, dañada o resulta difícil respirar.
- No todas las máscaras se pueden reutilizar.
 - Es posible que las máscaras faciales que se adhieren a la persona mediante lazos no puedan deshacerse sin rasgarse y deban considerarse para un solo uso prolongado, en lugar de reutilizarse.
 - Las máscaras con ganchos elásticos para las orejas pueden ser más adecuadas para la reutilización.
- El profesional de la salud deberá abandonar el área de atención al paciente si necesita quitarse la máscara. Las máscaras faciales se deben plegar cuidadosamente para que la superficie externa se mantenga hacia adentro y contra sí misma para reducir el contacto con otra superficie durante el almacenamiento. La máscara plegada se puede almacenar entre usos en una bolsa de papel sellable limpia o en un recipiente transpirable.
- Dar prioridad a las máscaras faciales para actividades concretas como:
 - Cirugías y procedimientos esenciales.
 - Las actividades de cuidado donde se anticipan salpicaduras y el uso de aerosoles.
 - Durante actividades donde el contacto cara a cara prolongado o cercano con un paciente potencialmente infeccioso es inevitable.
 - Para realizar procedimientos de generación de aerosol, si los respiradores ya no están disponibles.
- **Cuando no hay máscaras disponibles, existen estas opciones:**
 - Excluir al profesional de la salud con mayor riesgo de padecer o desarrollar enfermedad grave por COVID-19 del contacto con pacientes confirmados o sospechosos de COVID-19.
 - Durante periodos de escasez severa de recursos, considere excluir a los profesionales de la salud que tengan un mayor riesgo de padecer o desarrollar enfermedad grave por COVID-19 (como los de mayor edad, aquellos con afecciones médicas crónicas o aquellas que puedan estar embarazadas, entre otros) de atender a pacientes confirmados o sospechosos de infección por COVID-19.
 - Designar a un profesional de la salud convaleciente para brindar atención a pacientes confirmados o sospechosos de COVID-19.

- Es posible designar a un profesional de la salud que se haya recuperado clínicamente de COVID-19 para brindar atención a otros pacientes con COVID-19. Las personas que se han recuperado de la infección por COVID-19 pueden haber desarrollado cierta inmunidad protectora. Sin embargo, esto aún no se ha confirmado.
 - Usar un protector facial que cubra todo el frente (que se extienda hasta la barbilla o por debajo) y los lados de la cara sin máscara facial.
 - Considerar el uso de salas de aislamiento de pacientes para la reducción de riesgos.
 - Los dispositivos de ventilador portátiles con filtro de partículas de alta eficiencia (HEPA en inglés), colocados cuidadosamente, pueden aumentar la eficacia del cambio de aire por hora para mantener con aire limpio la habitación del paciente; reduciendo el riesgo para las personas que entran en la habitación sin protección respiratoria. NIOSH ha desarrollado una guía para usar ventiladores portátiles con filtro HEPA para crear salas de aislamiento de pacientes. El enfoque de la sala de aislamiento del paciente implica el establecimiento de una zona de aislamiento interna de alta ventilación y presión negativa que se encuentra dentro de una zona ventilada más grande y "limpia".
 - Considere el uso de cabeceras ventiladas.
 - NIOSH ha desarrollado una cabecera ventilada que conduce el aire exhalado por un paciente que está en cama hacia un filtro HEPA, lo que disminuye el riesgo de exposición del personal sanitario al aire generado por el paciente. La cabecera ventilada se puede implementar en combinación con unidades de ventilador/filtro HEPA para proporcionar capacidad de aislamiento durante una sobredemanda de atención médica en una variedad de entornos (como, por ejemplo, habitaciones de pacientes tradicionales o refugios médicos de emergencia).
 - **Uso de máscaras caseras por parte de los profesionales de la salud:**

En contextos donde no hay máscaras faciales disponibles, el profesional de la salud podría usar máscaras caseras (por ejemplo, pañuelo o bufanda) para el cuidado de pacientes con COVID-19 como último recurso. Sin embargo, las máscaras caseras no se consideran un apropiado medio de protección, ya que se desconoce su capacidad para proteger a los profesionales de la salud. Esta opción debe considerarse con precaución. Idealmente, las máscaras caseras se deberán usar en combinación con un protector facial que cubra toda la cara (que se extienda hasta la barbilla o por debajo y cubra los lados de la cara).